

osnaNET WEBSITE

Handbuch

Wie erstelle ich meine Internetpräsenz?

INHALTSVERZEICHNIS

1 Einführung.....	3
1.1 Grundregeln für die Erstellung einer Internetpräsenz.....	3
2 FTP.....	4
2.1 Allgemeines.....	4
2.2 Installation des FTP-Client FileZilla.....	4
2.3 Verbinden mit dem FTP-Server/Daten übertragen.....	6

KONTAKT

Kostenlose Infoline: 0800 6000-777

Mo bis Sa 8–20 Uhr • info@osnatel.de

Kostenlose Technische Serviceline: 0800 6000-234

Störungen rund um die Uhr

technische Fragen* Mo bis Fr 8–22 Uhr, Sa 8–17 Uhr • support@osnatel.de

*bei Rückruf zu technischen Fragen 99 cent/Minute

IMPRESSUM

Der osnatel Schriftzug und das osnatel Logo sind geschützte Handelszeichen der osnatel – eine Marke der EWE TEL GmbH. Alle sonstigen in der Software oder in den Dokumenten verwendeten Soft- und Hardwarebezeichnungen, Markennamen, Warenzeichen und Servicemarken sind Eigentum der jeweiligen Inhaber.

Bei der Zusammenstellung von Texten und Abbildungen wurde mit größter Sorgfalt vorgegangen. Trotzdem können Fehler nicht vollständig ausgeschlossen werden. osnatel kann für fehlerhafte Angaben und deren Folgen weder eine juristische Verantwortung noch irgendeine Haftung übernehmen. Für Verbesserungsvorschläge und Hinweise auf Fehler ist osnatel dankbar. Für den Inhalt der in diesem Dokument angegebenen Verweise (Links) auf Internetseiten sowie für Schäden durch die Installation von Software/Treibern von Fremdanbietern übernehmen wir keinerlei Haftung. Eine Reproduktion oder Wiedergabe des Ganzen oder von Teilen ist ohne die schriftliche Genehmigung der osnatel ausgeschlossen.

1 EINFÜHRUNG

Eine Homepage besteht mindestens aus einer, meistens aber aus mehreren HTML-Dateien sowie eventuell dazugehöriger Grafik-, Sound- und Downloaddateien. Der Begriff »Homepage« entspricht dem allgemeinen deutschen Sprachgebrauch nach der Internetpräsenz. Genau genommen ist eine Homepage (auch als »Startseite« bezeichnet) jedoch nur die erste HTML-Datei der Internetpräsenz.

HTML-Dateien sind nichts anderes als Text, in den die HTML-Befehle (HTML: Hypertext Markup Language, sinngemäß übersetzt: Hypertext-Beschreibungssprache), eingefügt sind. HTML-Befehle werden auch »tags« genannt und stehen immer in spitzen Klammern, z.B. <head>.

Aufgrund der einfachen Struktur von HTML-Dateien können diese mit jedem beliebigen Texteditor wie z. B. dem »Notepad« des Betriebssystem Windows erstellt werden. Wesentlich einfacher und schneller erlernbar ist allerdings die Bearbeitung mit einem der zahlreichen Homepage-Editor-Programme. Man unterscheidet hierbei zwischen Quelltext- und WYSIWYG-Editoren. Quelltexteditoren erleichtern die Eingabe von HTML-Befehlen durch farbliche Kennzeichnungen, Vervollständigung der Befehle, Seitenvorschau im Browser und teilweise einen FTP-Upload.

Noch komfortabler ist die Seitenbearbeitung mit so genannten WYSIWYG-Editoren (WYSIWYG: What you see is what you get, sinngemäß übersetzt: Was man sieht, erhält man). Diese zeigen die zu bearbeitende Seite direkt so an, wie sie auch im Browser zu sehen wäre, und ermöglichen eine sowohl grafisch- sowie meist auch quelltextbasierte Bearbeitung der HTML-Seite. Der vom Editor generierte Quelltext kann jedoch je nach Programm Mängel bei der Darstellung in verschiedenen Browsern, mit verschiedenen Auflösungen und auf verschiedenen Ausgabemedien aufweisen.

HTML-Editoren sind kostenlos als Freeware oder kostenpflichtig als Shareware bzw. kommerzielle Software erhältlich. Die Preise für diese Software reichen von wenigen bis zu mehreren hundert Euro. Ausführliche Informationen und Downloadmöglichkeiten zu verschiedensten HTML-Editoren finden Sie im Weblexikon Wikipedia unter »<http://de.wikipedia.org/wiki/HTML-Editor>«.

Einen guten Einstieg in die HTML-Programmierung bietet die SELFHTML-Dokumentation von Stefan Münz (<http://de.selfhtml.org/>). Er beschreibt in einfacher und verständlicher Weise den Aufbau von HTML-Dateien und den verschiedenen Befehlen zur Programmierung von Internetseiten.

1.1 GRUNDREGELN FÜR DIE ERSTELLUNG EINER INTERNETPRÄSENZ

- **Der Dateiname der Startseite (Homepage):**

Wenn Sie Ihre Seiten über »http://www.osnanet.de/Ihre_Homepage_URL« aufrufen, werden die Seiten »index.html« bzw. »index.htm« automatisch geladen. Anderenfalls müsste der Dateiname der Startseite beim Seitenaufruf aufgeführt werden, z. B. »http://www.osnanet.de/Ihre_Homepage_URL/Ihre_Startseite.htm«.

- **Die Schreibweise der Dateinamen:**

Um einen richtigen Seiten- bzw. Dateiaufruf zu erzielen, ist die Gleichheit der Groß- bzw. Kleinschreibung beim Aufruf der Datei im HTML-Code und der eigentliche Dateiname relevant. Dieses gilt auch für die Startseite, sie ist nur in oben genannter Form zulässig.

2 FTP

2.1 ALLGEMEINES

Nachdem Sie Ihre Internetpräsenz erstellt haben, müssen Sie die Daten von Ihrem Rechner auf den osnatel Server übertragen. Für diesen Datentransfer benötigen Sie einen HTML-Editor oder ein separates Programm mit FTP-Funktion (FTP: File Transfer Protocol).

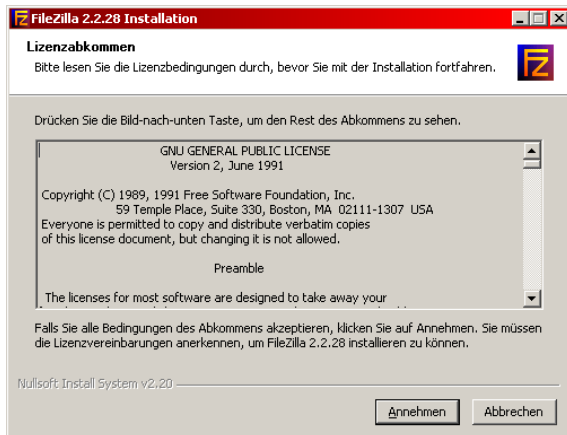
Zwei einfache FTP-Programme befinden sich bei Windows-PC's schon im Lieferumfang: der FTP-Client für DOS und die Kombination aus Internet Explorer und Windows Explorer. Für die zweite Variante müssen Sie lediglich im Internet Explorer unter den erweiterten Internetoptionen die Funktion »Ordneransicht für FTP-Sites« aktivieren.

Wesentlich einfacher und komfortabler ist der Datentransfer mit darauf spezialisierten Programmen. Am Beispiel der kostenlosen Software »FileZilla« für Windows möchten wir Ihnen den Datentransfer via FTP erläutern.

Hinweis: Generell wichtig für diese Software sind eine bestehende Verbindung in das Internet, der FTP-Server-Name bzw. Hostname: ftp.osnanet.de, der FTP-Benutzername und das FTP-Kennwort.

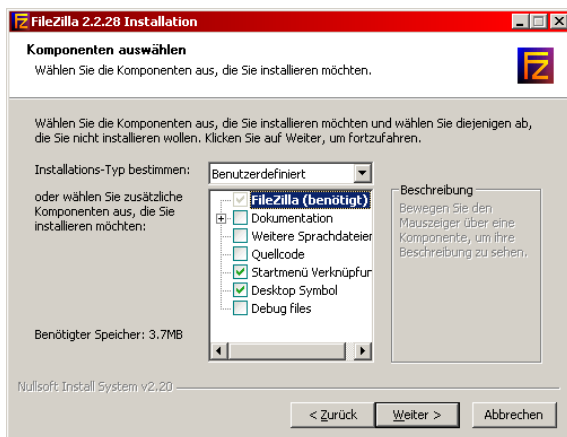
2.2 INSTALLATION DES FTP-CLIENT FILEZILLA

Nachdem Sie die Software von »http://www.filezilla.de/« heruntergeladen haben, starten Sie die Installation durch einen Doppelklick.

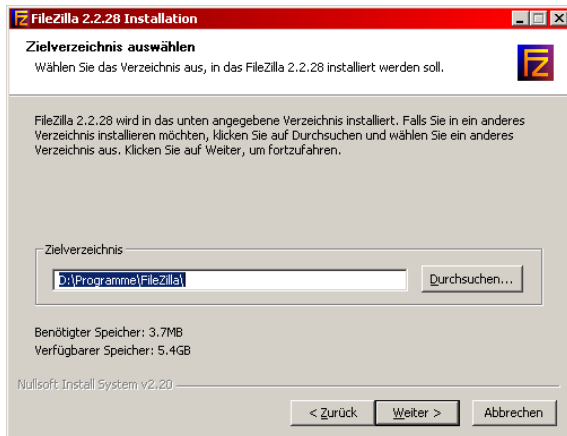


Im erscheinenden Installationsassistenten werden Sie aufgefordert, dem Lizenzabkommen zuzustimmen.

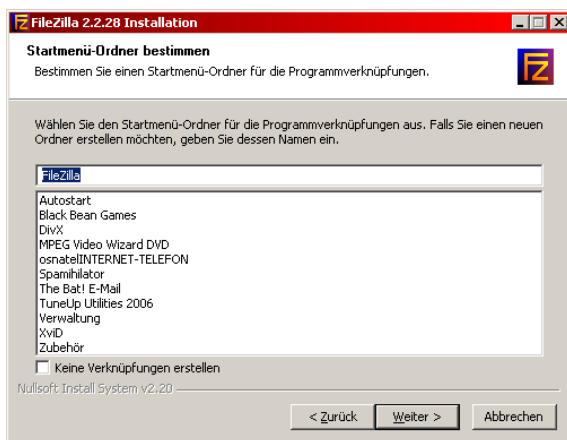
Klicken Sie dazu bitte auf »Annehmen«.



Sie können nun auswählen, welche Komponenten installiert werden sollen.

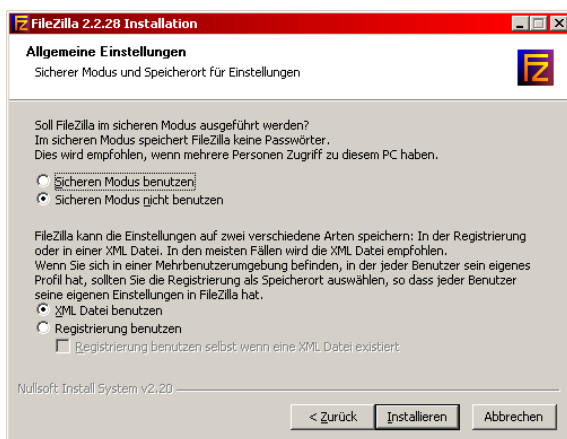


In diesem Fenster bestimmen Sie das Zielverzeichnis der Installation.



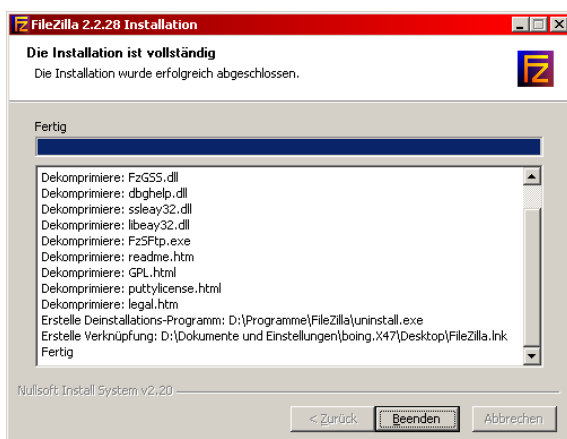
Wenn Sie eine Programmverknüpfung im Startmenü wünschen, klicken Sie auf »Weiter«.

Wünschen Sie keine Verknüpfung, aktivieren Sie »Keine Verknüpfung erstellen« und klicken anschließend auf »Weiter«.



In diesem Fenster können Sie festlegen, in welchem Modus FileZilla arbeiten soll und wo es seine Einstellungen speichern soll.

Klicken Sie abschließend auf »Installieren«.



Die Installation ist abgeschlossen - zum Beenden des Installationsassistenten klicken Sie bitte auf »Beenden«.

Sie können nun Daten mit FileZilla per FTP übertragen.

2.3 VERBINDEN MIT DEM FTP-SERVER / DATEN ÜBERTRAGEN

Nachfolgend finden Sie eine kurze Anleitung zur Bedienung von FileZilla. Standardmäßig braucht FileZilla nicht konfiguriert zu werden, Sie können daher direkt mit dem Programm arbeiten.

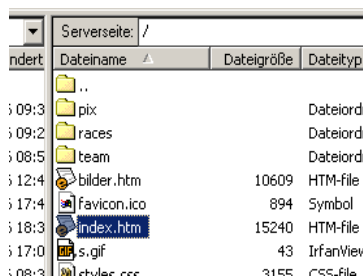
- **Verbinden mit einem FTP-Server**

Geben Sie die Adresse des Servers, mit dem Sie eine Verbindung herstellen möchten (z. B. ftp.osnanet.de), in das gleichnamige Eingabefeld der Quickconnect-Werkzeugleiste ein. Ihre entsprechenden Werte für »Benutzer« und »Passwort« geben Sie in die gleichnamigen Eingabefelder ein und klicken danach auf »Verbinden«, um die Verbindung zum Server herzustellen.



Hinweis: Ihre Werte für »Benutzer« und »Passwort« entnehmen Sie bitte dem Zugangsdatenblatt »Wichtige Daten für Ihren osnatel Internetzugang«, das Sie mit Ihrer Auftragsbestätigung erhalten haben.

- **Navigation auf dem FTP-Server**



Nach dem erfolgreichen Verbindungsaufbau erscheint eine Liste mit Datei- und Ordernamen in der rechten Seite des Hauptfensters. Der Name des aktuellen Ordners wird im »Serverseite«-Eingabefeld oberhalb der Liste angezeigt. Der Ordnername »/« steht dabei für das oberste Verzeichnis, auf das Sie als Benutzer Zugriff haben.

Sie können den aktuellen Ordner wechseln, indem Sie entweder einen Ordernamen doppelklicken oder indem Sie den Ordernamen im Eingabefeld eintippen und anschließend die [Enter]-Taste drücken. Sie können auch einen Datei- oder Ordernamen mit der rechten

Maustaste anklicken und dann mit »Öffnen« aus dem Kontextmenü die Datei oder den Ordner öffnen.

Hinweis: Der Ordner »..« bezeichnet immer den darüberliegenden Ordner.

- **Navigieren auf dem lokalen Computer**

Das Navigieren in den Ordnern und Dateien des lokalen Computers funktioniert ähnlich wie das Navigieren auf dem FTP-Server, allerdings mit dem Unterschied, dass die Ordner auf dem lokalen Computer für eine schnellere Navigation in einer Baumstruktur dargestellt werden. Eine Baumstruktur steht zwar auch auf dem FTP-Server zur Verfügung, allerdings ist sie anfangs versteckt. Um die Baumstruktur der Ordner auf dem FTP-Server sichtbar zu machen, können Sie jederzeit das Baumstruktur-Symbol in der Werkzeugleiste anklicken.



Um den aktuellen Ordner entweder auf dem lokalen Computer oder auf dem Server zu wechseln, wählen Sie einfach per Mausklick den gewünschten Ordner innerhalb der jeweiligen Baumstruktur aus.

- **Dateien übertragen**

Eine Dateiübertragung erfolgt durch Doppelklick auf den entsprechenden Dateinamen. Dadurch wird die Datei in die Liste der zu übertragenden Dateien übernommen und die FTP-Übertragung startet automatisch. Um ganze Ordner bzw. mehrere Dateien zu übertragen, wählen Sie diese aus und klicken dann mit der rechten Maustaste auf die Auswahl: In dem sich öffnenden PopUp-Menü wählen Sie »Upload« bzw. »Download« aus.

Hinweis: Sie können Dateien auch per Drag-and-Drop (Ziehen-und-Fallenlassen) übertragen. Klicken Sie dazu die gewünschte Datei an und ziehen sie bei gedrückter Maustaste von der einen auf die andere Seite und lassen dann die Maustaste los. Um Dateien für eine spätere Übertragung der Warteschlange hinzuzufügen, wählen Sie die gewünschten Dateien zuerst mit der Maus aus, klicken dann die rechte Maustaste und wählen im Popup-Menü »Zur Liste hinzufügen«. Wenn die Warteschlange vorbereitet ist, klicken Sie auf den Button »Warteschlange abarbeiten«, um den Transfer der Dateien zu starten.