

# Kurzanleitung

AudioCodes Mediant™ 500 MSBR



**EWE swb osna tel**  
Vertrauen verbindet.

## Herzlich willkommen

Schön, dass Sie sich für den **AudioCodes Mediant 500 Multi-Service Business Router (M500)** entschieden haben. Diese Kurzanleitung enthält grundlegende Anweisungen zur Installation Ihres Mediant 500 MSBR.

### Inhalt:

1. Bevor Sie beginnen .....	2
2. LED-Anzeigen auf der Vorderseite .....	2
3. Anschluss Ihres M500 .....	3
4. Einbau des Geräts .....	4
5. Verbindung zum Webserver herstellen .....	4

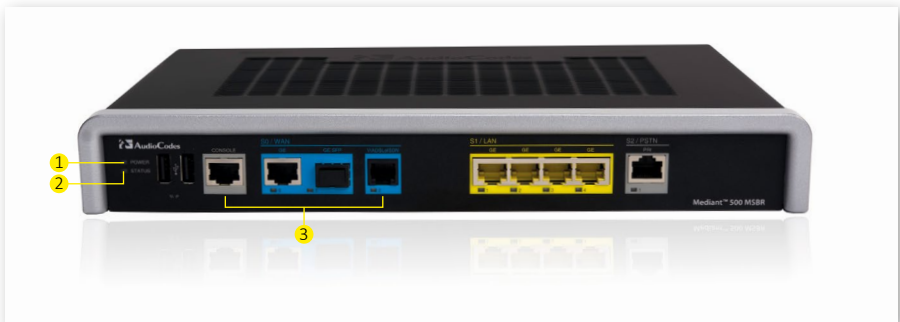
## 1. Bevor Sie beginnen

Bitte vergewissern Sie sich vor Inbetriebnahme des Geräts, dass der Karton die aufgeführten Komponenten enthält. Sollten Komponenten fehlen, wenden Sie sich bitte an die Infoline der EWE, swb, osnatel (siehe Rückseite der Bedienungsanleitung).

- Mediant 500 MSBR
- DSL-Anschlusskabel
- TAE-Adapter
- Ethernet-LAN-Kabel
- 12V-Netzadapter
- RJ48 ISDN-Primärmultiplex (PMX) Anschlusskabel
- Einbauwinkel und Schrauben

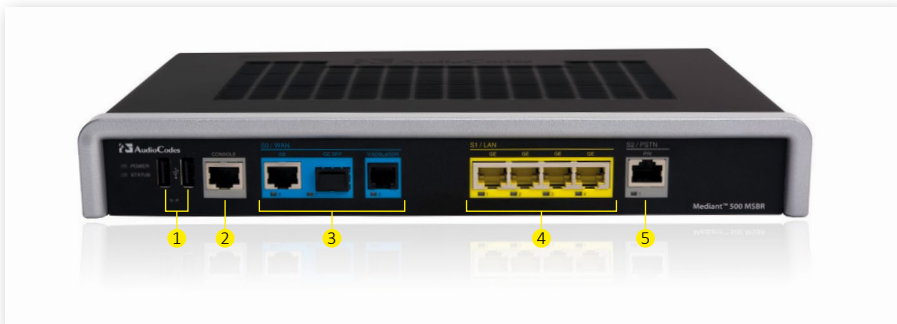
**ACHTUNG!** Der Mediant 500 MSBR ist nicht für die Verwendung im Freien freigegeben und darf nur innerhalb von Gebäuden betrieben werden.

## 2. LED-Anzeigen auf der Vorderseite



LED	Zustand	Bedeutung
1 Power	● grün leuchtend	eingeschaltet
	● aus	ausgeschaltet
2 Status	● grün leuchtend	einsatzbereit
	● grün blinkend	startet neu
	● rot leuchtend	Neustart ist fehlgeschlagen
	● aus	fortgeschrittener Neustart
3 WAN V/DSL	● grün leuchtend	DSL-Verbindung hergestellt
	● schnelles Blinken	DSL-Verbindung wird aufgebaut
	● langsames Blinken	DSL-Port ist an, aber inaktiv
	● zweimaliges schnelles Blinken+inaktiv	DSL-Port initialisiert sich selbst, nachdem dieser deaktiviert wurde oder nach Modus-Umstellung
	● aus	DSL-Port ist abgeschaltet

### 3. Anschluss Ihres M500



- 1 2 x USB 2.0 Ports
- 2 Console
- 3 WAN-Ports
- 4 Gigabit-Ethernet-LAN-Ports
- 5 ISDN-PMX (PRI) Port


1. Verbinden Sie den DSL-WAN-Port (gekennzeichnet als **V/ADSLoISDN**) des Geräts mittels des mitgelieferten TAE-Adapters mit Ihrer TAE-Dose.

2. Verbinden Sie einen der gelben Ethernet-Ports (gekennzeichnet als **S1 / LAN GE 1-4**) mittels des mitgelieferten Ethernet-LAN-Kabels mit Ihrem LAN-Netzwerk. Sollten Sie Änderungen an den Standardeinstellungen der Netzwerkschnittstelle Ihres Computers vorgenommen haben, ändern Sie die IP-Konfiguration entsprechend der Tabelle „IP-Adressdaten M500“ oder aktivieren Sie die DHCP.

#### IP-Adressdaten M500

IP-Adresse	Wert
IP-Adresse M500	192.168.0.1
Netzmaske	255.255.255.0 (/24)
Standardgateway	192.168.0.1

3. Verbinden Sie den ISDN-PMX (PRI) Port Ihres M500 mittels des mitgelieferten PMXAnschlusskabels mit Ihrer ISDN-TK-Anlage.

4. Verbinden Sie den mitgelieferten 12V-Netzadapter mit einer 230 Volt Steckdose und stecken Sie dann das Kabel des Adapters in die Strombuchse (mit  beschriftet) auf der Rückseite des Geräts.

Wenn der Router ausgeschaltet ist, drücken Sie den EIN-/AUS-Schalter, der sich auf der Rückseite des Geräts befindet, um diesen einzuschalten. Nach dem Einschalten blinkt die Status-LED des Geräts grün und nach Abschluss der Initialisierung (dieser Vorgang kann einige Minuten dauern) leuchtet die LED durchgehend grün. Während des Einschaltvorgangs wird der M500 automatisch konfiguriert. Sobald die WAN-V/ADSL-LED durchgehend grün leuchtet, ist Ihr Gerät einsatzbereit.

**Hinweis:** Die initiale Einrichtung Ihres AudioCodes Routers kann aufgrund der automatischen Konfiguration und eventuellen Softwareupdates bis zu 30 min dauern. Trennen Sie währenddessen den Router nicht vom Netz.

#### 4. Einbau des Geräts

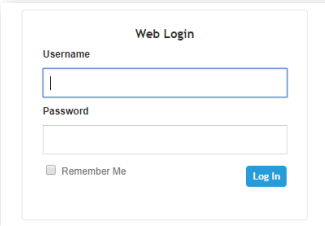
Möchten Sie den M500 in einem 19-Zollschrank montieren, benutzen Sie bitte die beigelegten Einbauwinkel und befestigen Sie diese mithilfe der Schrauben an der vorderen rechten und linken Seite des Geräts. Nun können Sie den Router in Ihren Schrank einbauen.

#### 5. Verbindung zum Webserver herstellen

Verbinden Sie Ihren Computer wie unter Punkt 3 beschrieben mit dem Router.

##### Zugriff auf das Webinterface:

- Rufen Sie die Weboberfläche im Browser Ihrer Wahl über „<https://192.168.0.1/>“ auf.
- Melden Sie sich mit dem Usernamen „User“ und initial mit dem Passwort „User“ an. Nach der ersten Anmeldung können Sie ein persönliches Passwort erstellen.
- Klicken Sie auf den Button „Login“.



Web Login

Username

Password

Remember Me

#### Hinweis bezüglich der Informationen

Die in diesem Dokument enthaltenen Informationen wurden zum Zeitpunkt der Drucklegung als richtig und zuverlässig angesehen. Trotzdem kann EWE, aufgrund der ständigen Produktverbesserungen und Produktüberarbeitungen, die Richtigkeit des Druckmaterials nach dem Veröffentlichungsdatum nicht garantieren oder Verantwortung für Fehler oder Auslassungen übernehmen. Dieses Dokument kann ohne vorherige Ankündigung geändert werden.

Veröffentlichung: 15. März 2019

**EWE**

☎ 0800 1 393835 (kostenlos)  
service-gk-tk@ewe.de

**swb**

☎ 0800 8 894000 (kostenlos)  
geschaeftskunden@tk.swb-gruppe.de

**osna tel**  
Vertrauen verbindet.

☎ 0800 4 334331 (kostenlos)  
business@osnatel.de